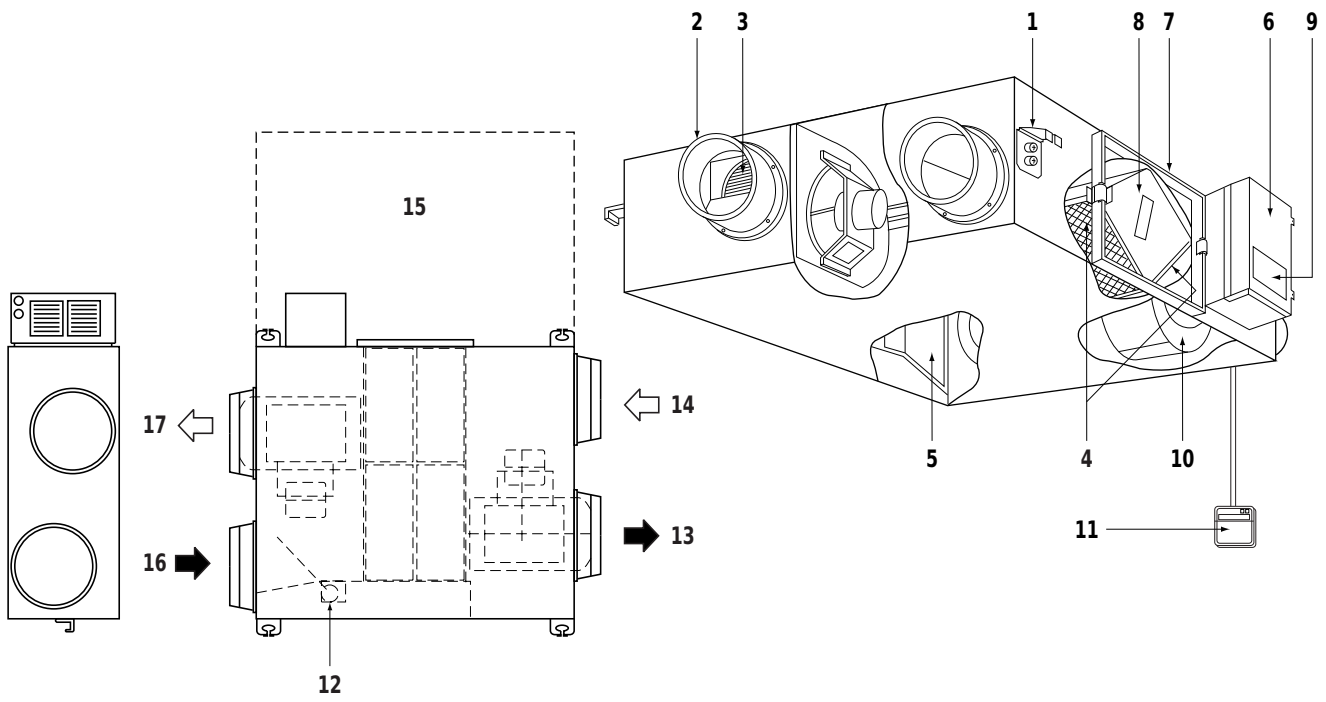




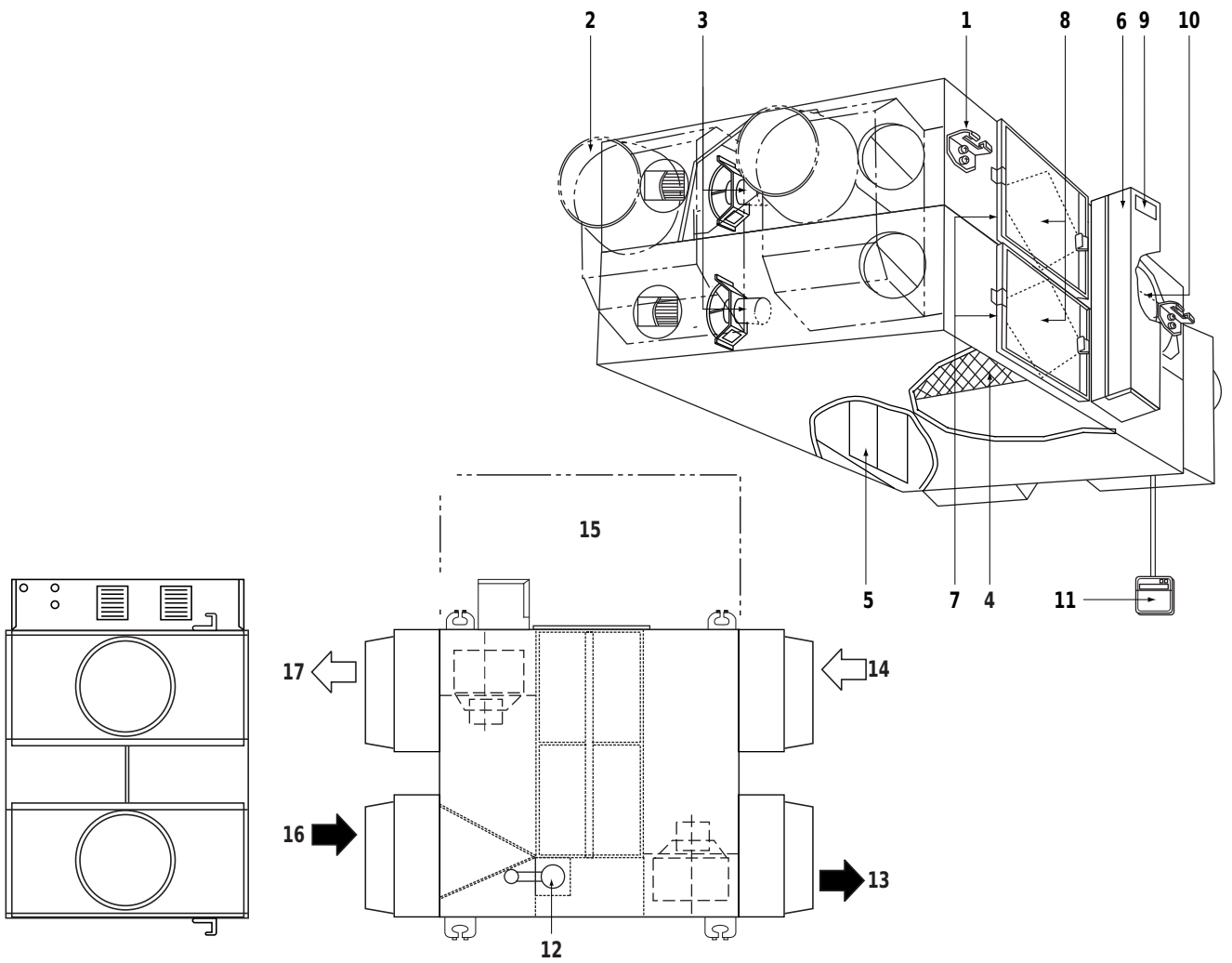
РЪКОВОДСТВО ЗА ЕКСПЛОАТАЦИЯ

Общ топлообменник
HRV
(Вентилатор за извличане на топлината)

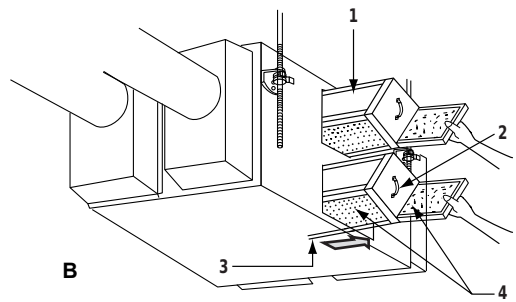
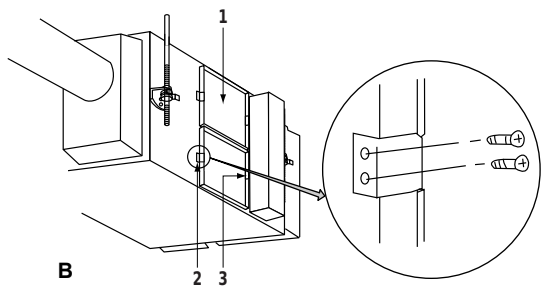
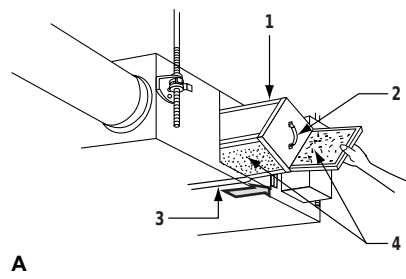
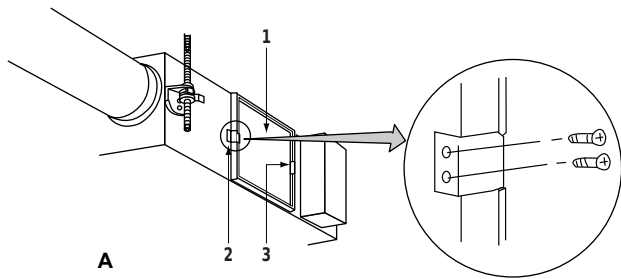
VAM350FC
VAM500FC
VAM650FC
VAM800FC
VAM1000FC
VAM1500FC
VAM2000FC



1

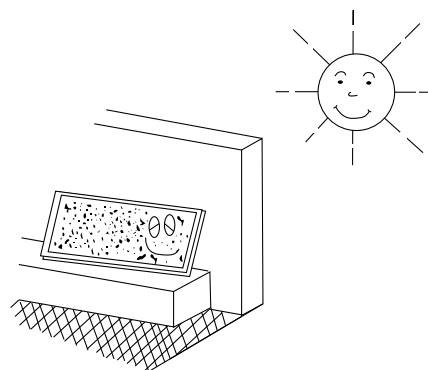


2



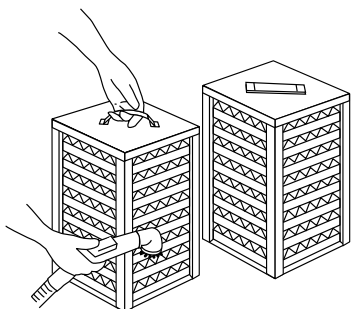
3

4



5

6



7

Съдържание

Страница

Предпазни мерки	1
Наименования на частите	2
Експлоатация	2
Поддръжка	4
Проблеми и мерки за отстраняването им	6
Изисквания при изхвърляне на отпадни продукти	6

Благодарим ви за покупката на този продукт Daikin HRV.

Оригиналните инструкции са написани на английски език. Всички други езици са преводи на оригиналните инструкции.

**HRV – Вентилатор за извличане на топлината**

Преди използване на DAIKIN HRV прочетете щателно това ръководство за експлоатация. Ако имате проблеми или възникне неизправност, моля, вижте това ръководство за експлоатация. Моля, запазете това ръководство за бъдещи справки, когато имате затруднения с използването на уреда.

Предпазни мерки

Прочетете внимателно следващите предпазни мерки и използвайте правилно Вашия уред.

Значение на символите за предупреждение и внимание:

**ПРЕДУПРЕЖДЕНИЕ**

Неспазването на точните инструкции може да доведе до нараняване или смърт.

**ВНИМАНИЕ**

Неспазването на точните инструкции може да доведе до повреда на имущество или нараняване, които могат да бъдат сериозни, в зависимост от обстоятелствата.

БЕЛЕЖКА

Спазването на тези инструкции ще гарантира правилната експлоатация на оборудването.

Не забравяйте да спазвате тези важни предпазни мерки.

Винаги дръжте под ръка страниците с описанието на тези предпазни мерки, за да правите бързо справки в случай на нужда.

Освен това, ако това оборудване се прехвърля на нов потребител, не забравяйте да предоставите на новия потребител и това ръководство за експлоатация.

**ПРЕДУПРЕЖДЕНИЕ + ТОКОВ УДАР**

- Винаги изключвайте захранването преди сервизно обслужване на уреда, в противен случай може да се получи токов удар.
- Никога не инспектирайте и не ремонтирайте сами устройството.
За тази цел потърсете квалифициран сервизен специалист.
- Винаги използвайте въздушния филтър.
Ако не се използва въздушен филтър, елементите на топлообменника ще се запушат, което може да доведе до лошо функциониране и неизправност.
- Не сменяйте операциите внезапно. Това може да доведе не само до неизправност, но и до повреда на превключватели или релета в корпуса.
- Този уред е предназначен за употреба от опитни или обучени потребители в магазини, в леката промишленост или във ферми, или за търговска употреба от неспециалисти.
- Този уред не е предвиден за използване от лица (включително деца) с намалени физически, сензорни или умствени възможности, или липса на опит и знания, освен ако те са надзирани или инструктирани за употребата на уреда от лицето, отговорно за тяхната безопасност.
Малките деца трябва да се надзират, за да не си играят с уреда.
- Не използвайте HRV или смукателна/изпускателна въздушна решетка на следните места:
 - Места, като машиностроителни и химически заводи, където се генерира газ, съдържащ отровни или корозивни компоненти, като киселини, основи, органични разтворители и бои.
 - Места, където има вероятност от изтичане на запалим газ.
Такива газове могат да причинят пожар.
 - Места, като бани, които са изложени на влага.
Може да се получи утечка на електричество или токов удар и други неизправности.
 - Места, подложени на висока температура или директен пламък.
Избягвайте места, където температурата около HRV уреда и смукателната/отделителната решетка за въздух надвишава 50°C. Ако уредът се използва при висока температура, това ще доведе до деформиране на въздушния филтър и елемента на топлообменника или до изгаряне на електромотора. Условието на околната среда за работа на уреда трябва да са между -15°C и 50°C (80% относителна влажност или по-малко)
 - Места, където има много въглеродни сажди.
Въглеродните сажди полеват по филтъра и елемента на топлообменника, което ги прави неизползваеми.

Наименования на частите

Вижте [фигура 1](#) (модел VAM350~1000F) и [фигура 2](#) (модел VAM1500~2000F)

- 1 Таванна кука
- 2 Фланец за съединяване на канал
- 3 Изпускателен вентилатор
- 4 Въздушен филтър (дълготраен филтър)
- 5 Демпфер
- 6 Превключвателната кутия
- 7 Сервизен капак
- 8 Елементи на топлообменника
- 9 Табелка със спецификации
- 10 Въздухоподаващ вентилатор
- 11 Дистанционно управление (опционални части)
- 12 Мотор на демпфер
- 13 ЕА (Отработен въздух) (Отработен въздух в посока навън)
- 14 ОА (Външен въздух) (Свеж въздух, идващ отвън)
- 15 Пространство за поддръжка на въздушните филтри, елементите на топлообменника и превключвателната кутия
- 16 RA (Възвратен въздух) (Отработен въздух от помещението)
- 17 SA (Подаван въздух) (Подаван въздух към помещението)

Експлоатация

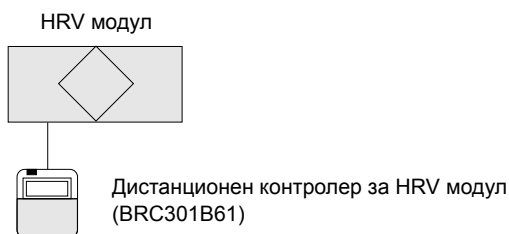
Обяснение на системите

Този продукт се експлоатира по различен начин, в зависимост от системната конфигурация.

За използването на дистанционния контролер за вътрешния модул и централизиращия контролер, вижте ръководството за експлоатация, предоставено с всеки модул.

Експлоатация на системите

Независима система

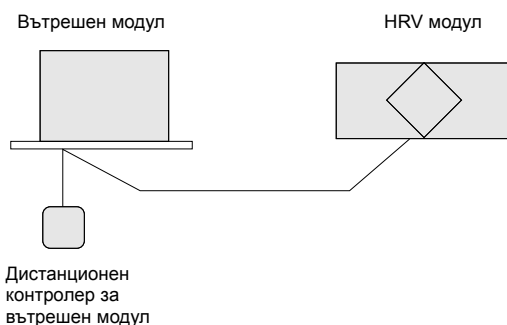


Работен метод

Дистанционният контролер включва и изключва HRV модула (вижте раздела ["Работа с дистанционното управление само за климатизация работа на HRV модули \(BRC301B61\)"](#) на [страница 3](#)).

Комбинирана работна система с VRV системи и Sky-air серии

Комбинация 1



Работен метод

Дистанционният контролер за климатика включва и изключва климатика и HRV модула.

Ако се използва само HRV модула без експлоатация на климатика, поставете модула в режим "VENTILATION". (Вижте раздела ["Използване на HRV модула посредством дистанционното управление на климатик от VRV система"](#) на [страница 4](#))

Комбинация 2

Работен метод

Действията ВКЛ/ИЗКЛ и работата на таймера не могат да се изпълняват чрез дистанционните контролери на HRV.

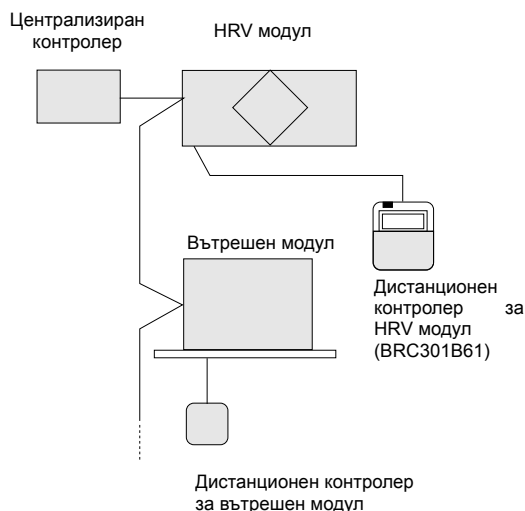
(На дисплея се показва индикацията за централизирано управление " ").

Останалите операции могат да се изпълняват чрез дистанционните контролери на HRV.

Действията по спиране и пускане на вътрешния модул и HRV модула могат да се изпълняват чрез дистанционните контролери на вътрешните модули.

(Вижте раздела ["Работа с дистанционното управление само за климатизация работа на HRV модули \(BRC301B61\)"](#) на [страница 3](#))

Централизирана система



Работен метод

Когато не е свързан дистанционен контролер за HRV, централизираните контролери управляват работата на HRV модула. (Вижте раздела ["Независима работа на HRV модула посредством централизиран контролер \(DCS302C51\)"](#) на [страница 4](#))

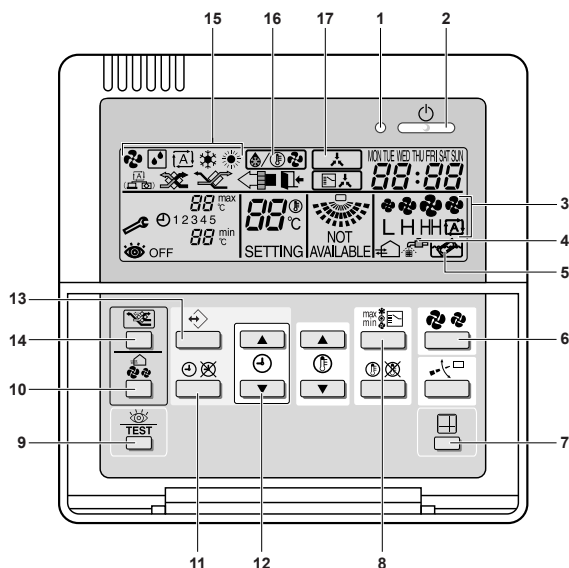
Когато е свързан дистанционен контролер за HRV, работата може да се пуска и спира чрез централизиращия контролер на вътрешните модули и на HRV модула.

Докато на дисплея се показва индикацията за централизирано управление " ", ВКЛ/ИЗКЛ и работата на таймера не могат да се управляват чрез дистанционните контролери на HRV.

Останалите операции могат да се изпълняват чрез дистанционните контролери на HRV. (Вижте следващите раздели)

Използване на HRV модула посредством дистанционното управление на климатик от VRV система

Моля, вижте ръководството на дистанционното управление за повече информация. (опционални контролери: BRC1D52 или BRC1E52).



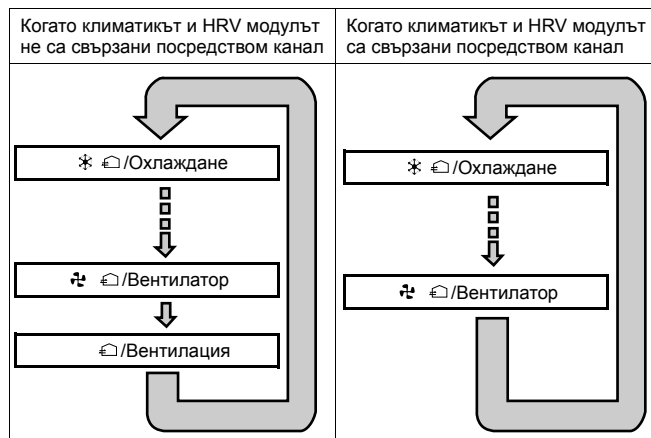
BRC1D52: Дистанционен контролер за VRV

- 1 Индикатор за действие
- 2 Бутон за работа/стоп
- 3 Икона за скорост на вентилатора
- 4 Икона за необходимост от почистване на въздушния филтър
- 5 Икона за необходимост от почистване на филтриращия елемент
- 6 Бутон за скорост на вентилатора на климатика
- 7 Бутон за изчистване на символа за необходимост от почистване на въздушния филтър
- 8 Режим на работа на климатика
- 9 Бутон за проверка
- 10 Бутон за промяна на силата на въздушната струя
- 11 } Вижте "Използване с таймер" на страница 3
- 12 }
- 13 }
- 14 Бутон за режим на вентилация
- 15 Дисплей на режима на работа
- 16 Символ за режим размразяване/топъл старт
- 17 Индикация за централизирано управление

Когато климатик от VRV-система се свърже с HRV модул чрез директен канал, дистанционното управление на климатика не може да се използва за избиране на режим VENTILATION (Вентилация). За използване само на HRV модул без климатик, поставете климатика в режим FAN VENTILATION (ВЕНТИЛАТОР) и задайте ниска скорост на вентилатора.

- При всяко натискане на селектора за режим на работа, дисплеят се променя както е показано по-долу.

Пример



- Когато на дисплея се изведе символът "FILTER", почистете филтъра на HRV модула. (Вижте раздела "Поддръжка" на страница 4)
- За регулиране на монтажните настройки се обърнете към вашия монтажник.

Независима работа на HRV модула посредством централизиран контролер (DCS302C51)

- След избиране на зоната, където се желае само работа на HRV, натиснете селектора за режим на работа и изберете VENTILATION. Тогава HRV модулът може да се експлоатира независимо от климатика.
- Когато на дисплея се изведе символът "FILTER", почистете филтъра на HRV модула. (Вижте раздела "Поддръжка" на страница 4)

Поддръжка

(само за квалифициран сервизен персонал)



ПРЕДУПРЕЖДЕНИЕ

- Изключете превключвателя OPERATION (Работа) и изключете захранването.
- Само квалифициран сервизен специалист има право да извършва поддръжка.
- Никога не проверявайте и не почиствайте HRV по време на работа. Това може да причини токов удар и е много опасно, ако бъде докосната въртящата се част.

Поддръжка на въздушния филтър

Честота на почистване

Поне веднъж на всеки две години (при обща офис употреба)
(почиствайте по-често, ако е необходимо.)

- 1 Достигнете тавана през ревизионния отвор, отстранете металната скоба на сервизния капак и го свалете. (Вижте [фигура 3](#) (A = Модели VAM350~1000F, B = Модели VAM1500~2000F))

- 1 Сервизен капак
- 2 Метална скоба
- 3 Метална закачалка

- 2 Извадете елементите на топлообменника от корпуса на уреда. (Вижте [фигура 4](#) (A = Модели VAM350~1000F, B = Модели VAM1500~2000F))

- | | |
|---|---------------------------|
| 1 | Елемент на топлообменника |
| 2 | Дръжка |
| 3 | Релса |
| 4 | Филтър |

- 3 За почистване на въздушния филтър, потупайте го леко с ръка или почистете с прахосмукачка. Ако е прекомерно замърсен, изплакнете го с вода. (Вижте [фигура 5](#))

- 4 Ако миете въздушния филтър, избършете напълно водата и оставете да изсъхне за 20 до 30 минути на сянка. След като изсъхне напълно, монтирайте въздушния филтър отново на мястото му. (Вижте [фигура 6](#))

- 5 Поставете здраво сервисния капак на мястото му. Максимално разрешенят затягащ момент за винтовете е 2,17 Nm.



ВНИМАНИЕ

- Не мийте въздушния филтър с гореща вода.
- Не сушете филтъра над огън.
- Не излагайте филтъра на директна слънчева светлина.
- Не използвайте органични разтворители, като бензин и разреждател, върху филтъра.
- Не забравяйте да монтирате филтъра след сервисно обслужване.
(Липсващият въздушен филтър води до запусване на елемента на топлообменника.)
Предлагат се резервни въздушни филтри.

Поддръжка на елемента на топлообменника

Честота на почистване

**Поне веднъж на всеки две години (при обща офис употреба)
(почиствайте елемента по-често, ако е необходимо.)**

- 1 Използвайте прахосмукачка за премахване на прахта и чуждите тела от повърхността на елемента на топлообменника. (Вижте [фигура 7](#))
 - Използвайте прахосмукачка с четка на върха на смукателната дюза.
 - Допирайте леко четката по повърхността на елемента на топлообменника при почистването.
(Не притискайте елемента на топлообменника при почистването.)
- 2 Монтирайте въздушния филтър стабилно на мястото му.
- 3 Поставете елемента на топлообменника върху релсата и го закрепете стабилно на мястото му.
- 4 Поставете здраво сервисния капак на мястото му.



ВНИМАНИЕ

Никога не измивайте елемента на топлообменника с вода.

Проблеми и мерки за отстраняването им

Ако вашият модул не работи правилно, проверете следните елементи

Условия	Причини	Коригиращи действия
Модулът изобщо не работи.	Проверете дали не е прекъснато електрозахранването.	След възстановяване на захранването, стартирайте отново работата.
	Проверете дали няма стопен предпазител или задействан прекъсвач.	Сменете предпазителя или рестартирайте прекъсвача.
	Проверете дали на дистанционния контролер се извежда индикацията за начина на управление (BRC301B61).	Това е нормално. Експлоатирайте уреда чрез дистанционното управление на климатика или централизирания контролер. (Вижте "Експлоатация" на страница 2)
	Проверете дали на дистанционния контролер се извежда индикацията за готовност за работа (BRC301B61).	Показва работа в режим на предварително охлаждане/предварително загряване. Този модул е спрял и ще започне работа след като операцията по предварително охлаждане/предварително загряване завърши. (Вижте "Експлоатация" на страница 2)
Количеството отделен въздух е малко и звукът при отделянето е силен.	Проверете дали не са запушени въздушният филтър и елементът на топлообменника.	Вижте "Поддръжка" на страница 4.
Количеството отделен въздух е голямо и шумът е силен.	Проверете дали са монтирани въздушният филтър и елементът на топлообменника.	Вижте "Поддръжка" на страница 4.

Ако възникне следното, обърнете се към търговеца, от който е закупен уредът

Списък с кодове за неизправност на дистанционния контролер на климатик от система HRV

Индикатор за действие	Проверка индикатор	Модул №	Код за неизправност	Описание
Включено	Изключено	Мига	64	Неизправност на термистор на стайния въздух
Включено	Изключено	Мига	65	Неизправност на термистор на външния въздух
Включено	Изключено	Мига	6A	Неизправност, свързана с демпфера
Мига	Мига	Мига	6A	Неизправност, свързана с демпфера + термистора
Мига	Мига	Мига	A6	Блокирал ротор
Мига	Мига	Мига	C1	Комуникационна грешка на вентилатор
Мига	Мига	Мига	U5	Грешка в предаването уреда и контролера за дистанционно управление
Изключено	Мига	Изключено	U5	Грешка в печатната платка или грешка в настройка на дистанционното управление
Изключено	Мига	Изключено	U8	Грешка в предаването между главен и подчинен дистанционен контролер
Изключено	Мига	Мига	UA	Инсталиран неправилен дистанционен контролер
Включено	Изключено	Включено	UC	Повтарящ се централен адрес
Мига	Мига	Мига	UE	Грешка в предаването уреда и централизирания контролер

В случай на неизправност с код, изписан с бели букви на черен фон, уредът все още работи. Все пак, проверете го и го ремонтирайте при първа възможност.

Изисквания при изхвърляне на отпадни продукти

Разглобяването на уреда трябва да се извърши в съответствие с приложимите местни и национални разпоредби.

